

DIPLOME NATIONAL DU BREVET

BLANC 1. SESSION JUIN 2010

HISTOIRE-GÉOGRAPHIE

et

ÉDUCATION CIVIQUE

Série collège

- Le candidat traitera obligatoirement les trois parties de l'épreuve.
- Ce dossier comporte 9 feuilles – imprimées au recto – agrafées (pages 1/9 à 9/9).
La page / (troisième partie : repères chronologiques et spatiaux) est à **remettre avec la copie**.
- 4 points sont attribués à l'orthographe et l'expression écrite.
- L'utilisation des calculatrices électroniques n'est pas autorisée.

WALLIS ET FUTUNA	Diplôme National du Brevet Blanc 1. Série collège	Session juin 2010
Epreuve : histoire-géographie et éducation civique	Durée : 2 heures	Coefficient : 2

PREMIÈRE PARTIE : Histoire / Géographie

Le candidat ne traitera qu'un seul sujet de son choix

Sujet 1 : La Première Guerre mondiale : une grande boucherie ?

Document 1 : Des « gueules cassées » chez les Niaoulis (*soldats de NC*).
(Musée de Bourail)



Document 2 A : Monument aux morts de Voh.
(Nouvelle-Calédonie)



Document 2B : Détails du monument aux morts de Voh

Document 3A : Une guerre “terroriste”

L'utilisation des armes chimiques pendant la Première Guerre mondiale remonte au mois d'août 1914 où les troupes françaises utilisent contre les troupes allemandes un gaz lacrymogène utilisé par la police parisienne. Par la suite, les différents camps ont cherché à fabriquer des armes chimiques plus efficaces.

L'Empire Allemand, utilise alors le chlore en le présentant comme un gaz irritant et non mortel, ne portant ainsi pas atteinte aux accords des conférences de la Haye qui interdit l'usage des gaz toxiques. Le premier emploi massif de gaz a lieu le 22 avril 1915 lors de la 2ème bataille d'Ypres. 150 tonnes de chlore sont lâchées faisant 5 000 morts et 10 000 blessés. La détection de certaines de ces armes chimiques est à l'époque quasi impossible. D'où la production de défenses préventives telles que les masques à gaz.

D'après Wikipédia (Encyclopédie en ligne)

PREMIÈRE PARTIE : Histoire / Géographie

Document 3B : Après la bataille d'Estaires avril 1918, en attente de soins.



Photographie de "L'Impérial War Muséum", Wikipédia

Document 4 : Pertes humaines de « La Grande Guerre ».

ÉTATS	Population (en millions)	Pertes militaires	Pertes civiles (autre que la grippe espagnole)	TOTAL	Blessés militaires
Allemagne	64,9	2 036 897	426 000	2 462 897	4 247 143
Australie	4,5	61 928		61 928	152 171
Autriche Hongrie	51,4	1 100 000	467 000	1 567 000	3 620 000
France	39,6	1 397 800	300 000	1 697 800	4 266 000
Russie	158,9	1 811 000	1 500 000	3 311 000	4 950 000
Royaume-Uni	45,4	885 138	109 000	994 138	1 663 435
USA	92	11 6708	757	117 465	205 690
Empire Ottoman	21,3	800 000	4 200 000 <i>(avec génocide arménien)</i>	5 000 000	400 000

Source : Wikipédia

Questions: 8 points

Documents 1 : Décrire et expliquer ce que sont les «gueules cassées».

Document 2 A et B : Que nous apprend ce document? (Deux réponses souhaitées).

Documents 3 : Quelle est ici l'arme employée ?

Son utilisation respecte-t-elle les conventions internationales ?

Quels sont les effets de cette arme d'après les documents 3A et 3B ?

(Deux réponses souhaitées)

Document 4 : Quelles sont les deux sortes de populations qui sont touchées ?

Donnez les chiffres.

D'après les **documents 1, 2 et 4**, dites quelles sont les conséquences des combats ?

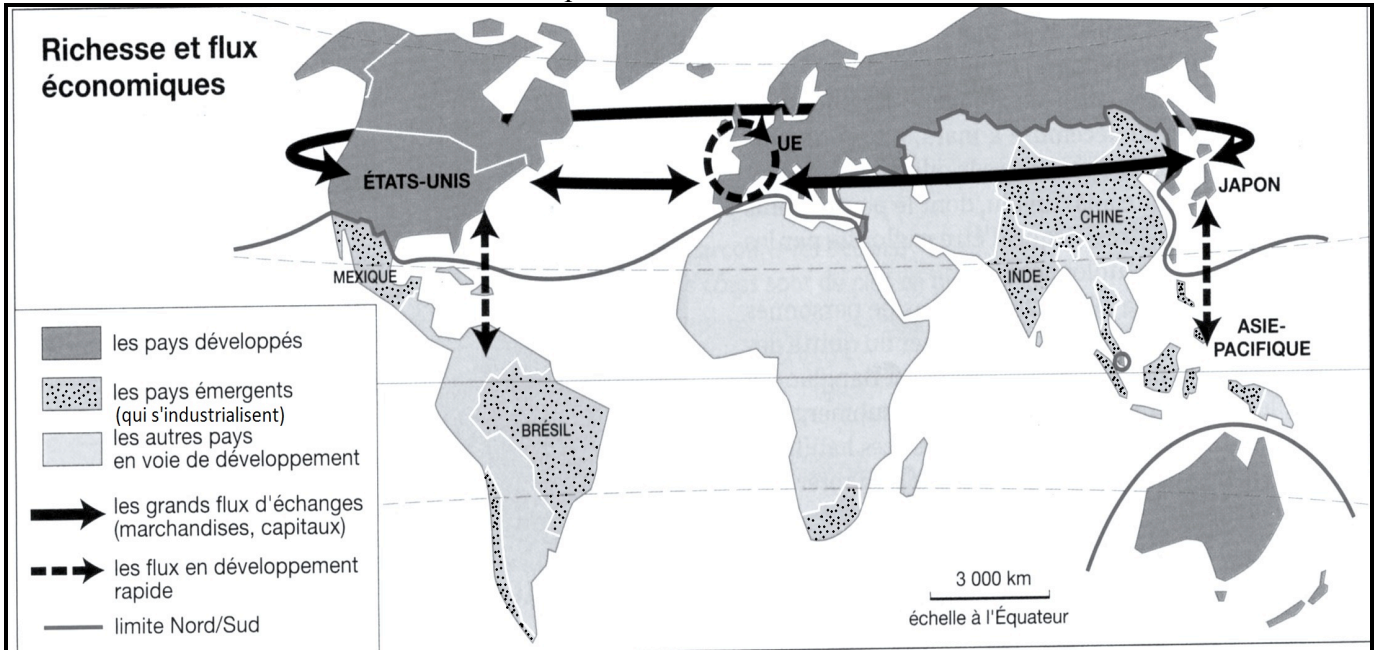
Paragraphe argumenté : 10 points

À l'aide des informations tirées des documents et de vos connaissances, rédigez un paragraphe d'une vingtaine de lignes répondant au sujet suivant :

Pourquoi la Première Guerre mondiale a-t-elle été qualifiée de grande boucherie?

Sujet 2 : La mondialisation des échanges accroît-elle l'opposition Nord-Sud ?

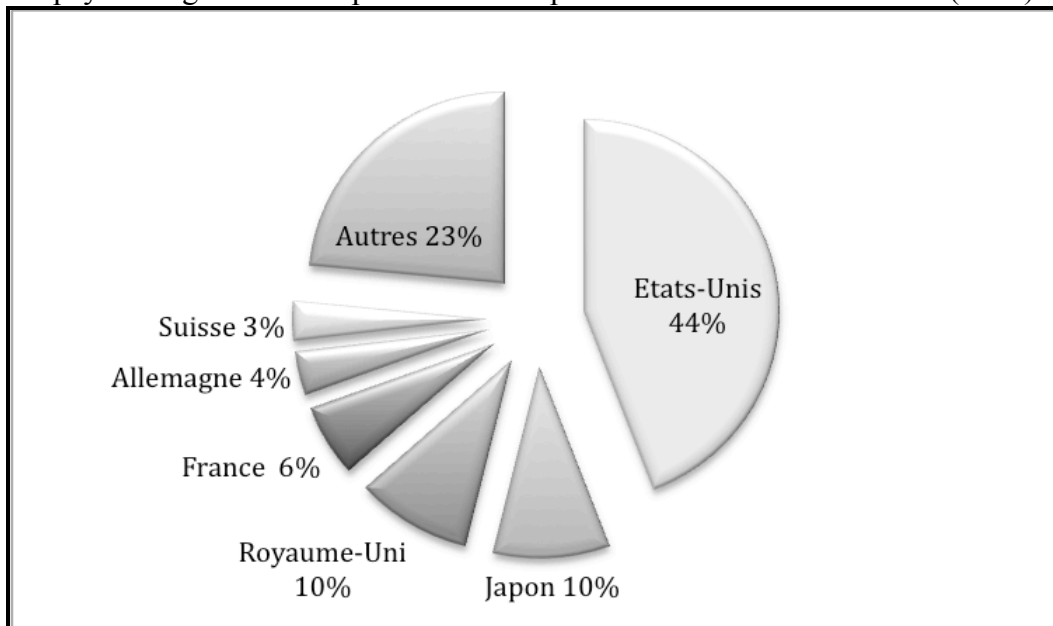
Document 1 : Richesse et flux économiques



Source : manuel Hatier, 2007, p.222

Document 2 :

Les pays d'origine des 500 premières entreprises multinationales en 2006 (en %)



Source : Financial Times

Document 3 : La mondialisation des échanges

La mondialisation, c'est la transformation de la Terre entière en un seul grand marché de consommation. De 1950 à 1995, si la production industrielle mondiale a été multipliée par 7, les échanges de produits manufacturés l'ont été par 26.

Depuis la seconde moitié des années 1980, plus de 60 pays en développement se sont ouverts au reste du monde. Ils rassemblent environ la moitié de la population mondiale. Il s'agit notamment de la Chine, de l'Inde, de l'Indonésie et du Brésil. Si les marchés des pays riches paraissent saturés¹, l'Asie et l'Amérique latine se présentent comme des gisements extraordinaires de consommateurs. Ainsi, la bouteille d'eau minérale, l'automobile, le téléphone, symboles des classes moyennes occidentales, se mondialisent-ils.

D'après Ph. Moreau-Defarges, *La mondialisation*, PUF, 2002.

1. Saturés : encombrés à l'excès, trop remplis

QUESTIONS (8 points)

- 1) Documents 1 et 2 : Quels pays dominent le commerce mondial ?
- 2) Documents 1 et 3 : Quels pays du Sud participent de plus en plus aux échanges commerciaux internationaux ?
- 3) Document 1 : Sur quel continent trouve-t-on le plus de pays du Sud qui restent en marge de la mondialisation des échanges ?

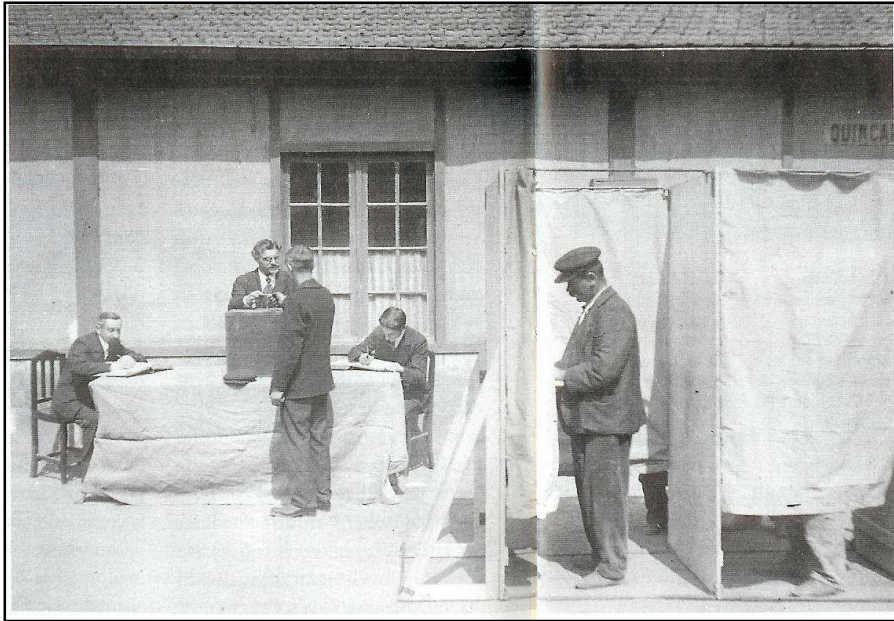
PARAGRAPHE ARGUMENTE (10 points)

A l'aide des informations extraites des documents et de vos connaissances personnelles, vous rédigerez un paragraphe argumenté d'une vingtaine de lignes environ qui répond au sujet suivant :
La mondialisation des échanges accroît-elle l'opposition Nord-Sud ?

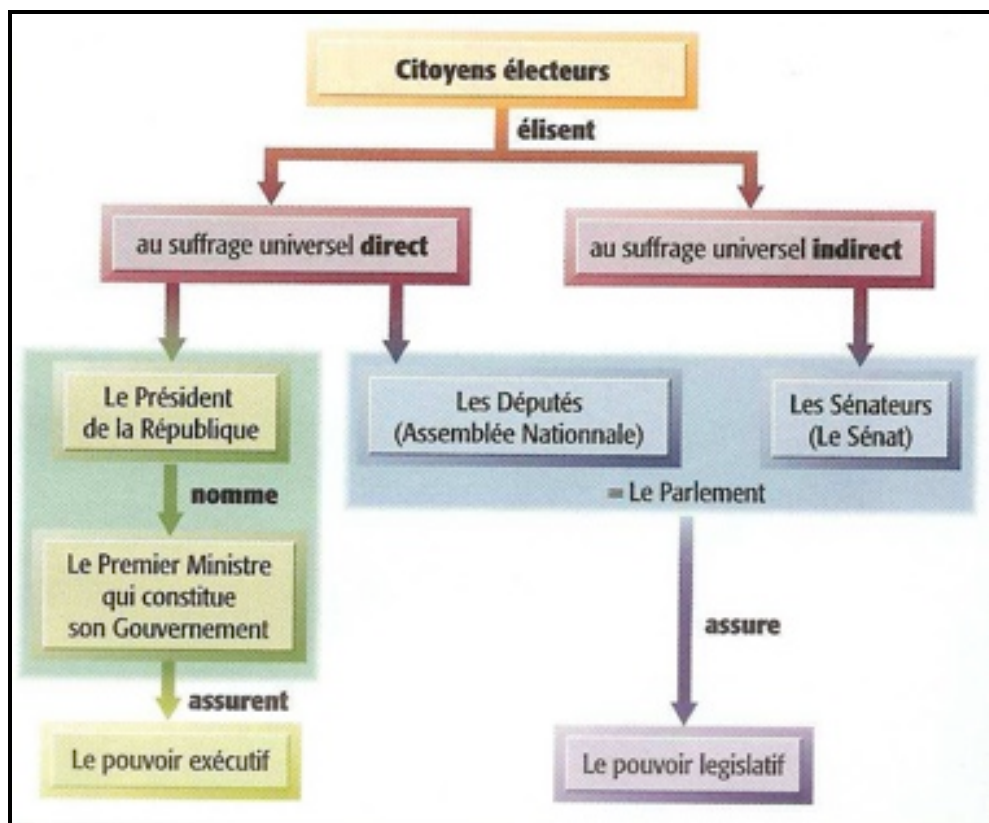
DEUXIÈME PARTIE : Éducation Civique :

Droit de vote et démocratie en France *Pourquoi le droit de vote est-il nécessaire à la démocratie ?*

Document 1 : Un bureau de vote en 1913



Document 2 : Organigramme des institutions françaises selon le mode de suffrage.



Document 3 : Le fonctionnement d'un bureau de vote

http://www.interieur.gouv.fr/rubriques/b/b3_elections/b34_voter/Le_fonctionnement_d_un_bureau_de_vote/

1-L'agencement des bureaux de vote

Chaque commune est divisée, par arrêté préfectoral, en autant de bureaux de vote que l'exigent les Circonstances locales et le nombre d'électeurs. Afin de faciliter le bon déroulement des opérations électorales, il est préconisé de ne pas excéder le nombre de 800 à 1 000 électeurs inscrits par bureau.

L'agencement des bureaux de vote est le suivant :

- La table de décharge :

Les électeurs prennent sur cette table l'enveloppe et les bulletins de vote qui sont mis à leur disposition et qui correspondent à ceux que la commission de propagande a fait parvenir à leur domicile. Cette table est généralement placée à l'entrée du bureau de vote.

- La table de vote :

C'est à cette table que siègent les membres du bureau de vote.

Sur cette table sont disposés :

- une urne dont 4 faces au moins sont transparentes et munies de deux serrures différentes
- la liste d'émargement
- le code électoral
- l'arrêté ou le décret de convocation des électeurs
- l'arrêté préfectoral avançant l'heure d'ouverture du scrutin ou retardant son heure de clôture
- l'instruction n°76-28 du 23 janvier 1976 relative aux modalités d'exercice du droit de vote par procuration
- la liste des candidats
- une liste comprenant les noms du président du bureau de vote et de son suppléant, ainsi que ceux des assesseurs désignés par les candidats ou les têtes de liste, et éventuellement de leurs suppléants
- la liste des délégués titulaires et suppléants désignés par les candidats ou les têtes de liste pour contrôler les opérations électorales
- les cartes électorales qui n'ont pas été remises au domicile des électeurs
- les enveloppes de centaines
- Les isoloirs :

Il y a normalement au moins un isoloir pour 300 électeurs inscrits.

Questions : 4 pts

Document1 :

1) Expliquez d'après la photographie, quel parcours doit suivre un citoyen pour voter.

Documents 1 et 3 :

2) Relevez tous les éléments qui montrent que le droit de vote s'exerce librement et avec transparence en France.

Document 2 :

3) Selon ce schéma, pour qui vote le citoyen français au suffrage direct ? Au suffrage indirect ?

Paragraphe argumenté : 8 pts

D'après les documents étudiés et d'après vos connaissances, expliquez **pourquoi l'exercice du droit de vote est essentiel à la démocratie** ? Votre texte fera une quinzaine de lignes.

TROISIÈME PARTIE : Repérages dans le temps et l'espace (6 points)

À rendre avec la copie sans aucune autre indication que les réponses.

Se repérer dans le temps (2 points)

Indiquer quelles sont parmi les 8 dates suivantes, celle des 4 évènements ci-dessous :

Dates : V^o siècle avant JC / VIII^o millénaire avant JC / II^o siècle / 476 / 496 / 800 / XIII^o siècle / XVI^o siècle.

Évènements :

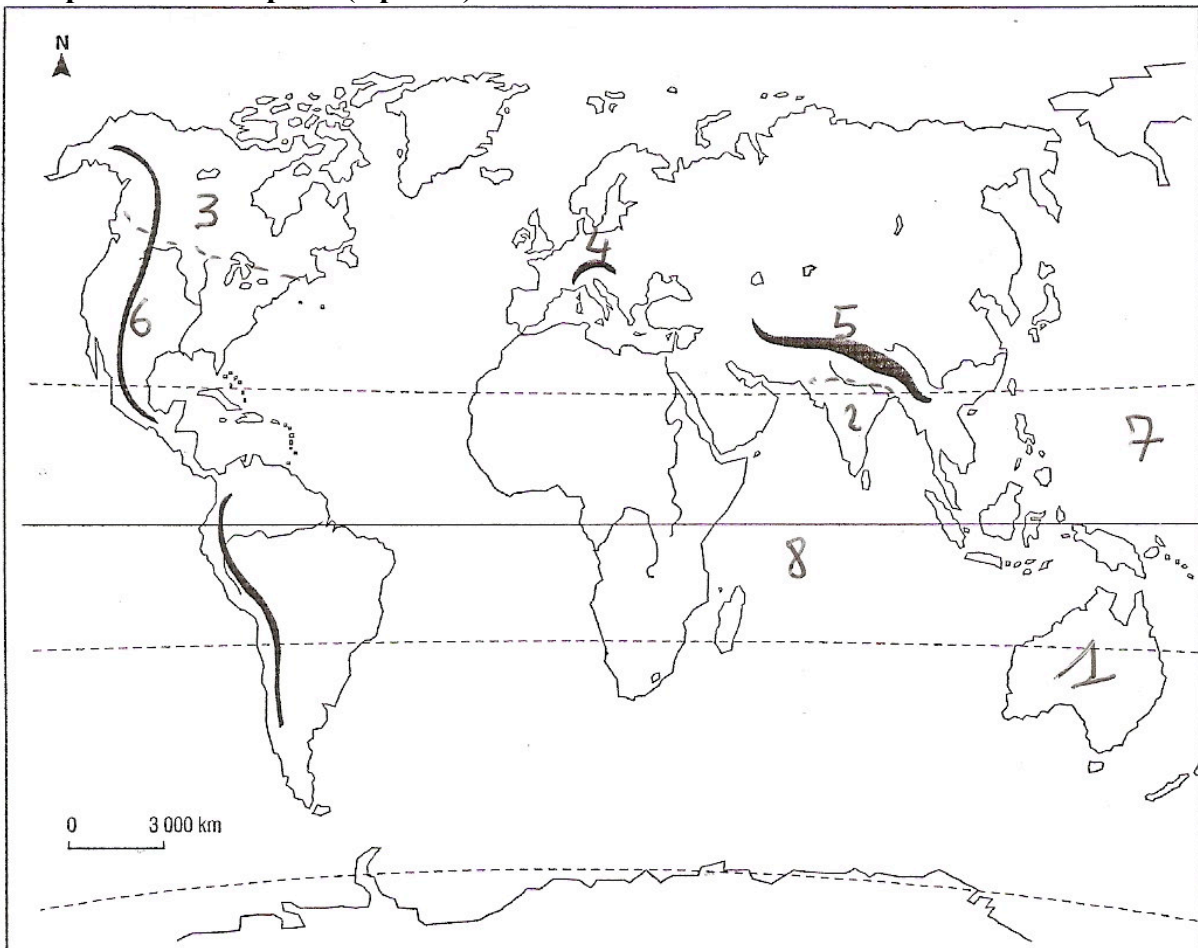
Naissance de l'agriculture (Mésopotamie) :

Apogée d'Athènes :

Couronnement de Charlemagne:

Réformes protestantes :

Se repérer dans l'espace (4 points)



Écrivez ci-dessous en face des numéros correspondants

Noms des États	Noms des chaînes de montagne	Noms des océans
1 :	4 :	7 :
2 :	5 :	8 :
3 :	6 :	