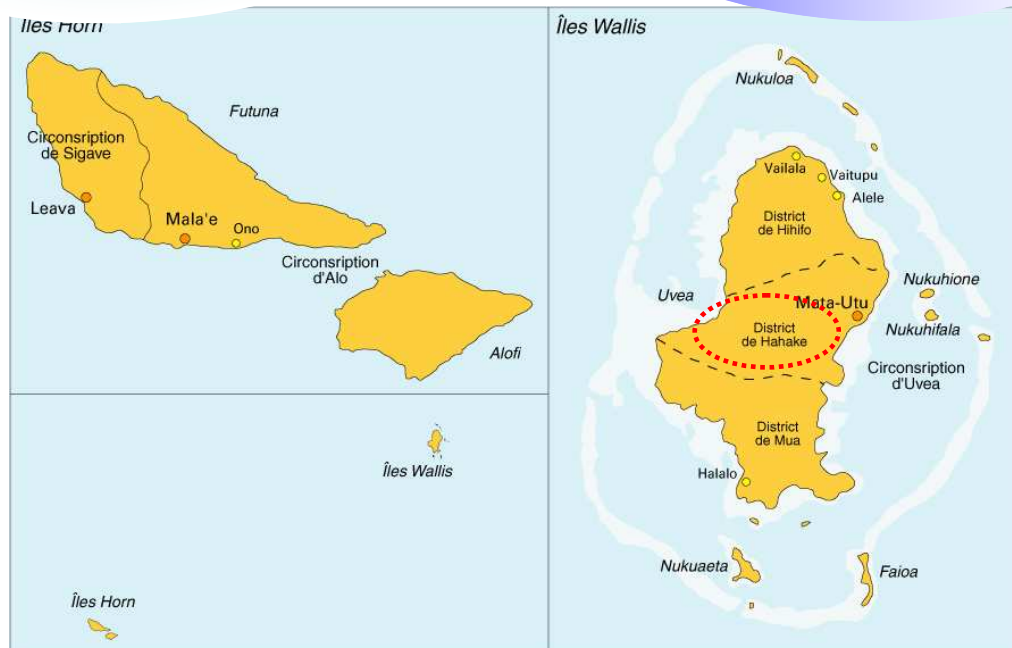
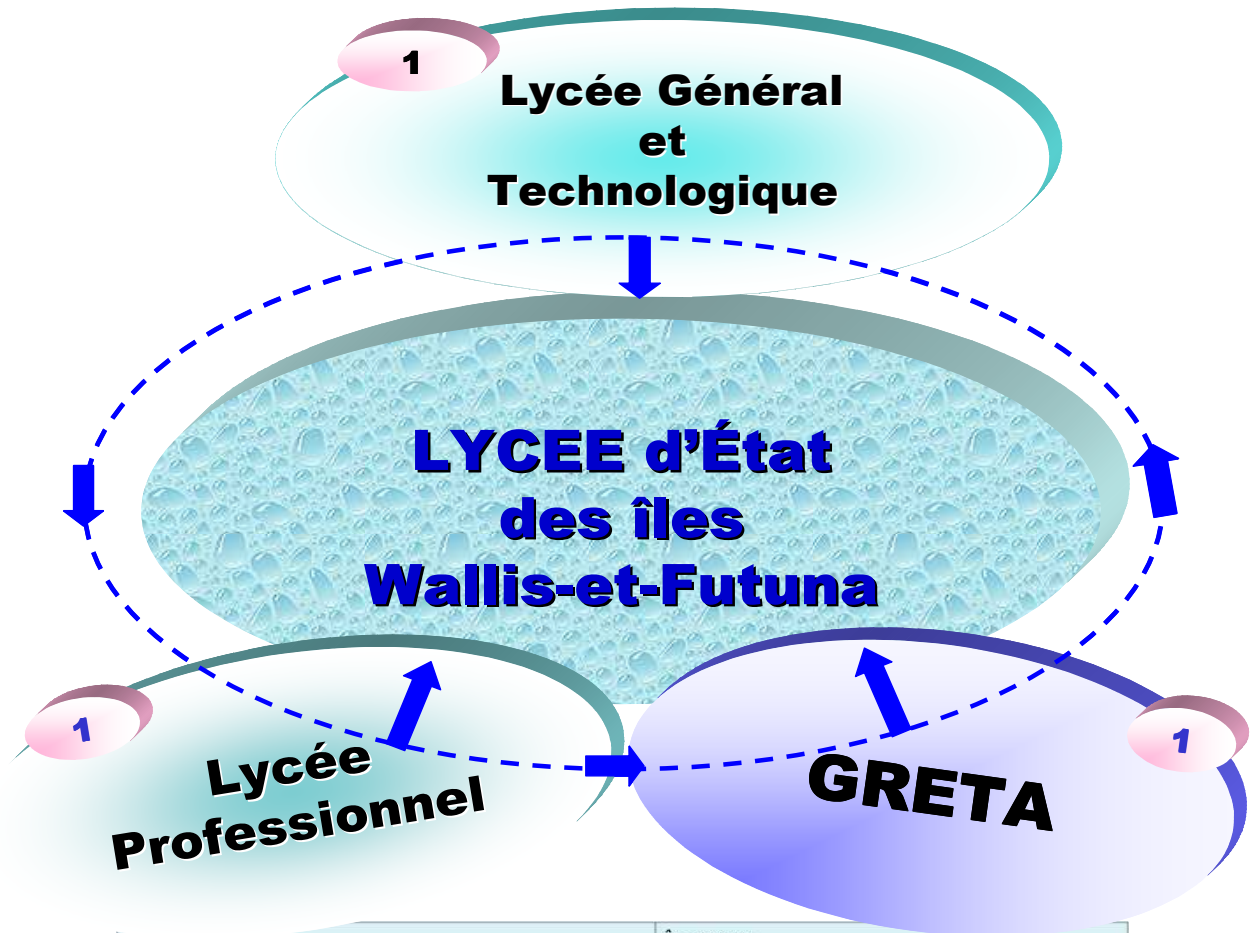


# Diagnostic pour un Pilotage par les Objectifs

## Lycée d'Etat des îles Wallis-et-Futuna



**Lycée des îles Wallis-et-Futuna**

**BP 226 District de HAHAKE 98600 MATA ' UTU**

[ce.9870026p@lycee.education.wf](mailto:ce.9870026p@lycee.education.wf) (681) 72 00 80 (681) 72 29 09

# Présentation et analyse des données

## du lycée d'Etat des îles Wallis-et-Futuna

### Préambule :

Pour mieux interpréter les chronogrammes utilisés dans cette analyse, il est souhaitable d'adopter une représentation chronologique par intervalle compte tenu du décalage qui existe entre le calendrier scolaire des îles Wallis-et-Futuna et le calendrier scolaire national.

Ainsi lorsque nous parlons de la rentrée scolaire **R2009**, nous entendons bien une chronologie scolaire dans les territoires qui intègre les années 2009 et 2010.

Pour recourir à notre langage commun, celui du ministère de l'éducation nationale, la **R2009** en métropole correspond à l'année scolaire **R[2009-2010]** à Wallis-et-Futuna.

### 1. Evolution des effectifs

A la rentrée **2009-2010**, les effectifs globaux **de cet établissement, qui** a une configuration de lycée polyvalent, sont de **550 élèves** dont **273 (49,6%)** sont scolarisés en lycée professionnel.

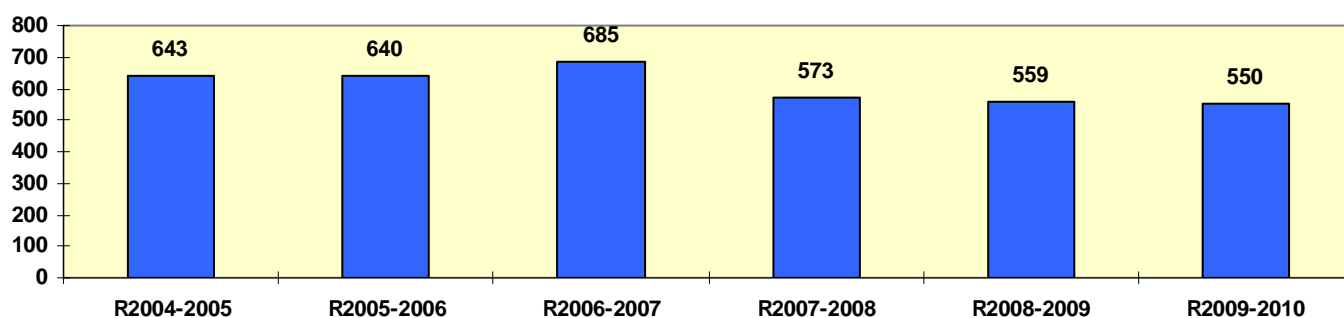
Dans le cadre du projet européen de la formation tout au long de la vie, ce lycée est l'établissement support du GRETA des îles Wallis-et-Futuna. Il offre ainsi, en réseau avec les autres EPNE, un espace de promotion de la formation continue.

On note une diminution globale de 9 élèves par rapport à la rentrée **2008-2009**. Celle-ci est la résultante d'une légère augmentation en LGT (**+9 élèves**) et d'une perte de 18 élèves dans la voie professionnelle.

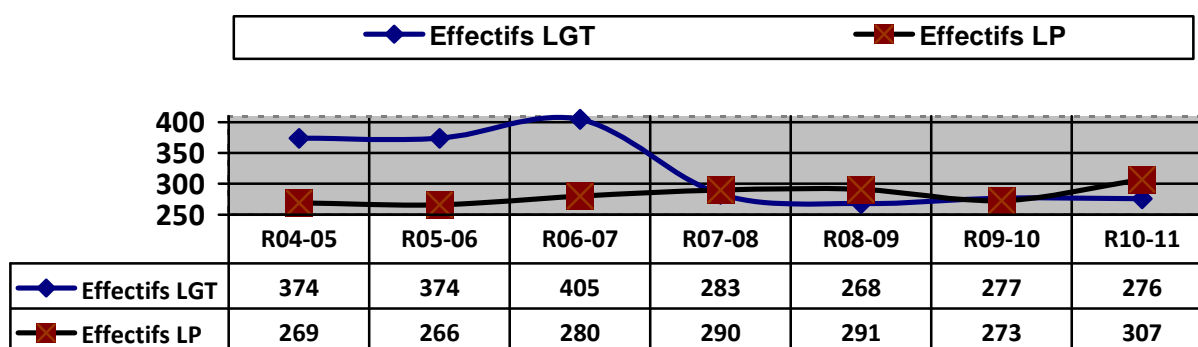
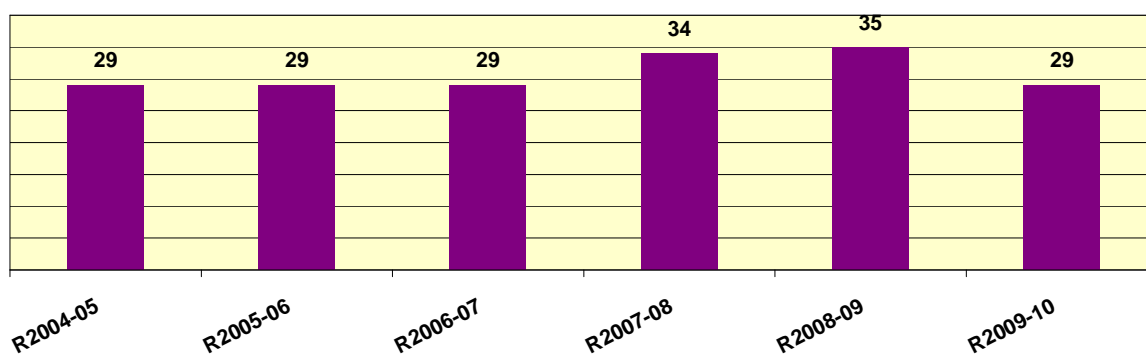
Les **550** élèves sont répartis en **29 divisions** de la façon suivante :

- au lycée professionnel
  - ◆ les formations BEP regroupent **47%** de l'effectif (soit **129** élèves sur **273**) pour **32%** des Bac Pro (**87** élèves)
  - ◆ les CAP représentent **21%** des effectifs avec **57** élèves. On note que pour un taux de pression [du territoire] moyen de **0,9** sur l'ensemble des formations de niveau [**V**] **CAP** toutes spécialités confondues, les 4 filières du lycée présentent un taux de pression moyen, sur le premier vœu, de l'ordre de **1,55**. Néanmoins, ce résultat ne doit pas masquer le fléchissement de la formation P.A.R qui a un taux d'attractivité faible de **0,6**.
- Les **4** divisions de seconde générale et technologique forment le socle du lycée avec **3 filières** de baccalauréat général [**ES – L – S**] ainsi qu'une filière technologique tertiaire [**STG : COM – GRH**]. La chute permanente des effectifs est plus marquée au Lycée qui a **perdu 2 divisions de seconde il y a 4 ans**, soit **128** élèves sur cette période. La chute la plus importante correspond à l'effet ciseau constaté dans la courbe de progression ci-

dessous [effectifs LGT et LP]. Cette diminution au LGT corrèle avec un **léger report** vers la voie professionnelle.



Evolution du nombre de divisions par année



## 2. Les structures du Lycée d'Etat et leurs configurations

Le lycée, qui est sur un site foncier de 9 hectares, dispose de :

- **1 bâtiment** de deux niveaux dénommé **E.G** qui héberge tous les enseignements généraux y compris les laboratoires de Physique-Chimie et SVT [4 salles] ainsi que les **5** salles spécialisées dans le domaine du tertiaire (voie professionnelle et Bac STG) qui sont situées à l'étage. Le rez-

de-chaussée accueille **1** salle d'Arts plastiques et appliqués. Un pôle technique [Peinture et Finition] offre **3 espaces** de travail.

➤ **1 bâtiment atelier** industriel structuré autour de 4 pôles importants :

- le pôle énergie électrotechnique [**2** grands espaces]
- le pôle serrurier métallerie [**2** espaces : 1 très grand et 1 petit]
- le pôle maintenance automobile [**1** grand espace technique]
- le pôle sciences de l'ingénieur

Une salle de cours banalisée, un local de saisi de notes ainsi que le bureau du chef de travaux avec son assistante complètent la configuration de ce bâtiment.

➤ **1 bâtiment** du domaine des services aux personnes qui regroupe les métiers de l'hôtellerie et de la restauration avec **1 salle** technique en sanitaire et sociale, **2 salles** de cours **P.S.E** [Prévention Santé Environnement], une infirmerie, la buanderie et le local de service pour les agents TOS de maintenance

➤ **1 bâtiment** qui regroupe le pôle Vie Scolaire, le **CDI** et la salle des personnels. Ce bâtiment au centre du site donne au CDI la dimension d'un centre de convergence.

➤ **1 bâtiment** qui tient lieu de restaurant scolaire avec cette particularité que le service est conventionné avec un prestataire extérieur qui assure la demi-pension et l'internat en matière de restauration

➤ **1 bâtiment d'internat** mixte d'une capacité d'accueil de **120** places actuellement à **60%** de son taux normal de remplissage. Deux autres internats (Sofala : filles et Lano : Garçons) gérés par la mission catholique sont situés dans le district de HIHIFO au NORD.

➤ **Deux autres bâtiments** forment l'ossature des services administratifs :

- **le premier** regroupe la direction du lycée et offre **4** espaces de travail (le bureau du proviseur, le bureau du proviseur adjoint, le bureau commun aux deux secrétariats celui de direction chargée de la gestion des personnels et le deuxième orienté vers la scolarité) – un agent d'accueil standard complète le service administratif

- **le deuxième** est celui de l'intendance et de la gestion matérielle avec deux bureaux, celui de la gestionnaire et l'autre partagé par deux secrétaires de gestion. Un logement de fonction, inoccupé actuellement, est situé à l'aile NORD. Un local d'archivage des activités administratives de gestion fait aussi office de stockage des fournitures administratives. On dénombre également un local dédié au serveur informatique.

➤ **1 bâtiment** situé à l'extrémité OUEST forme le pôle EPS. Ce local est équipé des sanitaires, des vestiaires et d'un bureau des professeurs EPS. Un terrain semi couvert (25%) permet de dispenser une bonne partie (65%) des enseignements de la discipline EPS.

➤ **1 bâtiment bloc sanitaire général** séparé [filles/garçons] situé côté EST offre **18** sanitaires WC, **10** urinoirs et **8** lavabos. On compte au total dans l'établissement y compris l'internat : **95** WC – **40** urinoirs – **70** douches – **5** baignoires et **153** lavabos.

➤ **3 préaux** complètent le site : le parking – l'accueil des élèves et le garage ouvert pour les 3 logements de fonction.

➤ L'équipe de direction et de gestion bénéficie de **3 villas** qui font office de logements de fonction.

### **3. Les ressources humaines du lycée d'Etat des îles Wallis-et-Futuna**

**3.1-** Actuellement, le lycée est doté **d'une direction et d'un encadrement** organisés autour de **4 pôles** dont la vocation est de favoriser un travail cohérent d'équipe.

- **Le chef d'établissement**, nouvellement affecté, **Monsieur Joseph MAKUTU**, responsable de la sécurité des personnes et des biens, propose d'assurer un pilotage par les objectifs. Ils sont globalement repris dans la répartition des missions [voir annexe de ce diagnostic] établies entre lui et son adjoint, **Monsieur Alain IRVAZIAN** à qui revient une bonne partie d'animation du pôle scolarité.
- **Le pôle Vie Scolaire** est sous la responsabilité d'un CPE, **Monsieur Antonio VITORINO** en collaboration avec le Surveillant Général, **Monsieur Soakimi POLELEI**. Leurs missions se déclinent de la manière suivante :
  - ◆ suivi de l'absentéisme (relation directe avec les familles, identifier et mettre en place la procédure permettant de combattre l'absentéisme et le décrochage en y associant étroitement et en toute confiance les familles,
  - ◆ animation du CVL et de l'assemblée générale des délégués,
  - ◆ organisation d'un cadre de vie pour tous les élèves selon leur régime [Internes – DP – Externes et Internes-externés],
  - ◆ proposition et mise en place des emplois du temps des équipes de surveillance : **6** (ETP) adjoints d'éducation à l'externat et **8** à l'internat
- **Le pôle gestion matérielle & intendance** est sous la responsabilité directe de **Madame Dinah-Laure HUVENNE**, gestionnaire qui assure :
  - le suivi des travaux et l'inventaire matériels,
  - l'animation, l'organisation des emplois du temps avec fiche de poste des équipes techniques ATOSS,
  - la responsabilité de la sécurité des personnes et des biens,
  - l'exécution du budget de l'EPNE et du GRETA
  - la mise en place d'un projet de formation pour les agents,
- **Le pôle des technologies et des activités professionnelles adaptées à la pédagogie** revient à **Monsieur François TINCUFF**, chef de travaux, conseiller technique du chef d'établissement qui assure :
  - le suivi des contrats de maintenance en relation avec Madame la gestionnaire, les conventions des stages en milieux professionnels [Périodes de Formation en Milieux Professionnels = PFMP]
  - le suivi du chapitre budgétaire J<sub>1</sub>,
  - la mission de conseil auprès des professeurs des enseignements professionnels.

### **3.2- Les personnels d'enseignement, d'éducation et de surveillance**

- Le personnel d'enseignement :

A la **rentrée 2009**, l'établissement a reçu une dotation globale horaire de **1143 heures** dont **514,5 h** pour le **LGT** et **628,5** pour le **LP**.

**62** postes enseignants, y compris le professeur documentaliste et le chef de travaux, sont affectés au lycée d'Etat. Sa situation le long d'un axe routier **RT2** est un atout qui permet une rapide accession vers l'aéroport au Nord (**HIHIFO**), le centre ville de Mata'Utu et le prolongement vers **MUA** au Sud.

Les femmes représentent **37%** des personnels enseignants soit **23** sur **62**.

La **DGH** montre un rapport **H/E** légèrement supérieur à **2,1**.

On note une volonté de construire une culture établissement qui se traduit par un attachement et à une identification, aux valeurs intrinsèques du Lycée, très perceptible.

- Les personnels ATOSS

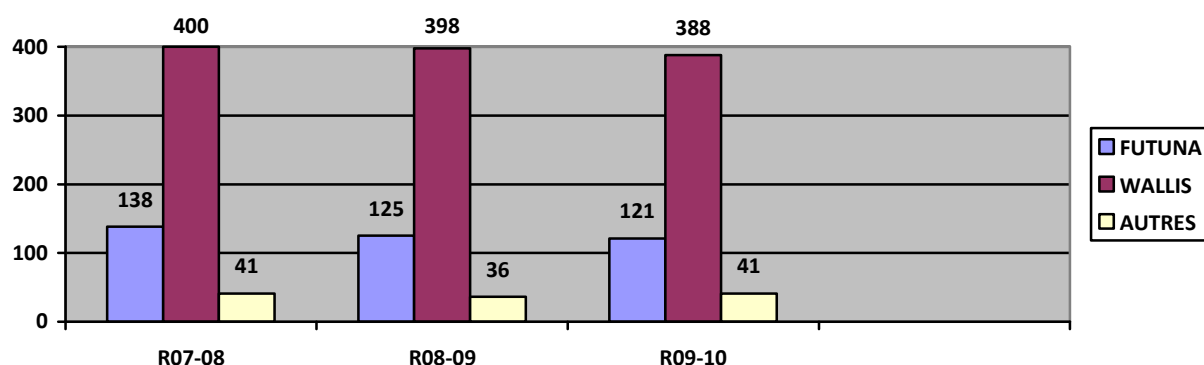
**22 agents** sont repartis dans les domaines suivants :

- maintenance, entretien et les espaces verts,
- administration avec la gestion des personnels, la scolarité, l'accueil, l'intendance et la lingerie,
- le service de **santé** est doté de **1,2 ETP** dont le complément est assuré par une infirmière stagiaire d'origine wallisienne et ancienne élève du lycée. Sa présence permet de fluidifier les échanges avec les jeunes et leurs familles

#### 4- Qui sont nos élèves et quels sont les résultats obtenus ?

##### 4.1- Les élèves

- La répartition par origine géographique montre que nos élèves sont à plus de **92%** originaires des îles Wallis et Futuna soit **509** élèves sur **540** et sont repartis de la façon suivante aux dernières rentrées scolaires :



**121 élèves** proviennent de l'île de Futuna située à **230km** de Wallis.

Ces élèves de Futuna sont tous accueillis dans les trois internats de l'île de Wallis à savoir le site de **LANO** (pour les garçons) proche du site de **SOFALA** (pour les filles) et celui du **Lycée**

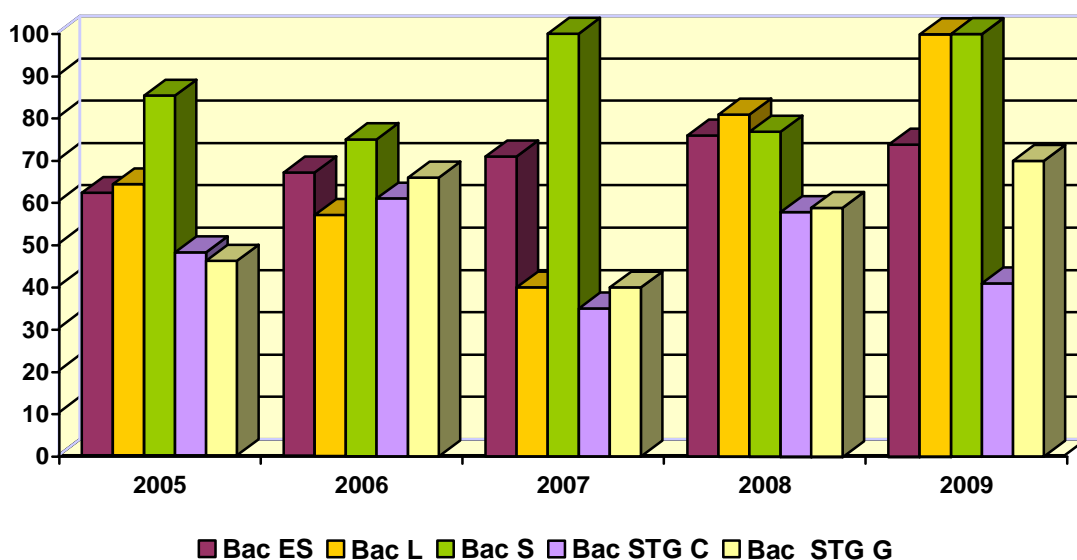
- Les filles représentent globalement **57%** des effectifs du lycée. Une analyse plus détaillée montre qu'elles sont **58%** au **LGT** et **53%** au **LP**.

- Le lycée compte **70%** de DP, **24%** d'internes et **6%** d'élèves externes. Cette configuration montre l'importance de la pause méridienne avec une moyenne de **85%** d'élèves pris en charge entre **12h et 14h**. A cette charge d'accueil méridien s'ajoute la gestion de **60 élèves** du Lycée agricole, lequel est localisé sur le site du collège de VAIMOANA au sud.

#### 4.2- Les résultats

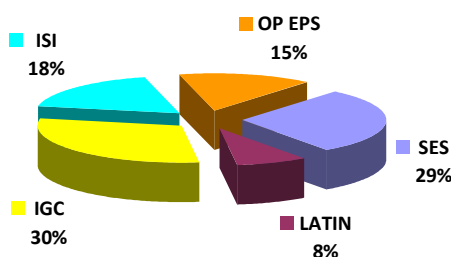
##### 4.2.1- Constats :

- Au **LP**, la moyenne aux épreuves de toutes les séries de **BEP** oscille depuis la session **2006** entre **73%** et **84%**. Lors de la session **2009**, la réussite aux examens de **CAP**, toutes séries confondues, est de **89%**.
- Au **LGT** : sur **5 sessions** les taux de réussite au baccalauréat ES - L - S et STG sont de :



On constate que les résultats aux baccalauréats sont convenables voire bons dans l'ensemble malgré un fléchissement presque constant dans la série Technologique dès la session 2007. Il faut rappeler que 2007 correspond à la première promotion de la nouvelle version du baccalauréat technologique qui passait de **STT** à **STG**.

- L'évolution** de la réussite au baccalauréat **L** passe de 40% en 2007 à 100% en 2009. Néanmoins, l'effectif réel présenté à la session 2009 était de **3** élèves en terminale **L**.
- La réforme** du lycée en classe de seconde entre en vigueur à la rentrée 2010 avec la mise en place des enseignements d'exploration et l'accompagnement personnalisé.



Sans que cela soit un indicateur corrélé, la représentation en portion ci-dessus montre la répartition des **enseignements de détermination** en seconde à la rentrée 2009 au Lycée.

#### 4.2.2- Propositions :

La classe de seconde est souvent un palier difficile pour les élèves. Issus de collège, ils doivent s'adapter à de nouvelles méthodes au lycée mais aussi à une élévation des exigences en termes de quantité de travail et de qualité de concentration.

Face à ces difficultés, certains élèves peuvent d'être en échec, redoubler ou quitter le système scolaire par démobilisation. Je propose donc de renforcer deux axes pour ce niveau, à savoir l'adaptation en classe de seconde **GTP** {Générale Technologique et Professionnelle} et l'orientation en seconde.

Pour rappel, depuis **2006**, la seconde GT présente un taux de redoublement élevé qui oscille entre **14%** et **17%** [2009]

- L'adaptation :

Favoriser l'intégration des élèves issus du collège face aux exigences du lycée [LGT et LP] par l'organisation des visites, des rencontres avec les équipes pédagogiques, l'aide, les soutiens personnalisés et l'éducation inclusive.

- L'orientation :

La classe de seconde est un palier d'orientation. Les élèves vont devoir choisir le baccalauréat qu'ils voudraient préparer avec ce que cela implique en termes de poursuite d'études post-bac. Une fausse représentation de voies de formation peut contribuer à démobiliser les élèves en classe de 1<sup>ère</sup>. Nous savons qu'à ce stade, l'autonomie à la recherche des informations sur l'orientation n'est pas toujours acquise.

On peut aider les élèves de seconde à mieux connaître les différents baccalauréats et les possibilités de formations post-bac tout en favorisant une démarche de recherche documentaire autonome.

Par ailleurs, grâce aux enseignements d'exploration et la mise en place d'un projet d'orientation personnel, avec l'aide des mini stages en milieux professionnels pour les élèves de seconde GT, les élèves peuvent avoir une meilleure représentation des métiers ainsi que des filières de formations. Des manifestations de type Forum avec des entreprises pourraient également enrichir cette connaissance des métiers.



## Lycée d'État des îles Wallis-et-Futuna

<b>DIAGNOSTIC</b>		<b>AXES DE PROGRES</b>		
<b>Points forts</b>	<b>Points faibles</b>	<b>Court terme</b>	<b>Moyen terme</b>	<b>Les acteurs associés</b>
<p style="writing-mode: vertical-rl; transform: rotate(180deg);"><b>STRUCTURES PEDAGOGIQUES</b></p> <p>■ <b>Situation géographique de l'établissement :</b></p> <ul style="list-style-type: none"> <li>- Situé sur la RT2 qui est un axe routier principal permettant la liaison entre le centre ville de Mata'Utū, le district de MUA au Sud et le district du Nord (HIHIFO) siège de l'aéroport.</li> <li>- Transport scolaire bien organisé et accès globalement facile</li> </ul> <p>■ Internat mixte accueillant tous les jours. Fermetures pendant les congés scolaires. 'Véritable seconde cellule familiale' pour de nombreux élèves en particulier ceux de l'île de Futuna.</p> <p>1 CPE et 1 S.G pilotent une équipe de surveillants de « métier ». La demi-pension représente 94% des effectifs.</p>	<ul style="list-style-type: none"> <li>● <b>Structures fragilisées par les conditions climatiques et par conséquent peu opérationnelles</b></li> <li>● <b>Circuits d'assainissement et des sanitaires qui évacuent mal les eaux usées</b></li> <li>● <b>Pôle et espace électrotechnique mal configurés</b></li> <li>● <b>Difficultés d'entretenir les bâtiments et les couverts</b></li> <li>● <b>GRETA et son rôle de maillage du territoire en matière de formation</b></li> </ul>	<ul style="list-style-type: none"> <li>■ Sécurisation des abords du portail face à la RT2</li> <li>■ Travaux réalisés par la société EP'EAUX qui a remis en état les installations</li> <li>■ Nouvelle configuration en cours pour la rentrée 2010-2011. Mini-centrale électrique photovoltaïque et éolienne puis la gestion par un TGBT avec supervision de deux salles de l'espace EEC / ESE</li> <li>■ Création d'un lieu de vie pour les lycéens</li> <li>■ Promouvoir la mixité des parcours et mettre en place une mutualisation des moyens</li> </ul>	<ul style="list-style-type: none"> <li>■ Travaux engagés dans le cadre de la commission de suivi des travaux [protocole de fin de conflit de 17/04/2010]</li> <li>■ Ouvrir cet espace dans le cadre de la formation tout au long de la vie pour montrer notre potentialité aux entreprises du territoire</li> <li>■ Répondre à la problématique de la cigarette et des fumeurs</li> <li>■ Mettre en place une cohérence dans les pratiques de gestion</li> </ul>	<ul style="list-style-type: none"> <li>■ Vice-Rectorat</li> <li>■ Administration Supérieure</li> <li>■ TP</li> <li>■ La commission de suivi des travaux</li> <li>■ Le Lycée d'Etat des îles Wallis-et-Futuna</li> <li>■ Les usagers [élèves et parents]</li> <li>■ Les acteurs économiques</li> </ul>

## Lycée d'État des îles Wallis-et-Futuna

<b>Lycée d'État des îles Wallis-et-Futuna</b>				
<b><u>DIAGNOSTIC</u></b>		<b><u>AXES DE PROGRES</u></b>		
<b>Points forts</b>	<b>Points faibles</b>	<b>Court terme</b>	<b>Moyen terme</b>	<b>Les acteurs associés</b>
<p style="writing-mode: vertical-rl; transform: rotate(180deg);"><b>STRUCTURES PEDAGOGIQUES</b></p> <ul style="list-style-type: none"> <li>■ L'établissement n'est pas responsable de la confection des repas ce qui diminue la charge de travail pour les ATOSS</li> <li>■ Les installations EPS sur site favorisent la pratique de presque 60% d'activités de la discipline.</li> <li>■ les salles de cours et les plateaux techniques sont en nombre suffisant pour faciliter la mise en place des emplois du temps</li> <li>■ L'espace global est de 9 hectares. Il comporte 10 bâtiments et 3 préaux. Ceci offre 39 salles de cours dont 19 d'une capacité d'accueil de 30 à 36 places. Cette configuration facilite la réalisation des emplois du temps.</li> <li>■ Santé scolaire</li> </ul>	<ul style="list-style-type: none"> <li>● <b><u>Pas de réseau informatique pédagogique permettant un maillage complet des installations de façon à promouvoir efficacement les TICE.</u></b></li> <li>● <b>Accessibilité difficile pour les personnes handicapées</b></li> </ul>	<ul style="list-style-type: none"> <li>■ une équipe santé scolaire qui travaille en collaboration étroite le médecin scolaire et l'infirmière conseiller du Vice-Recteur pour une éducation à la santé et à la citoyenneté.</li> </ul>	<ul style="list-style-type: none"> <li>■ Possibilité d'envisager la mise en place des rampes d'accès pour les personnes à mobilité réduite</li> </ul>	<ul style="list-style-type: none"> <li>■ Lycée</li> <li>■ Vice-Rectorat et Administration Supérieure [MOM]</li> </ul>

## Lycée d'État des îles Wallis-et-Futuna

<u>DIAGNOSTIC</u>		<u>AXES DE PROGRES</u>		
Points forts	Points faibles	Court terme	Moyen terme	Les acteurs associés
<div style="writing-mode: vertical-rl; transform: rotate(180deg); font-weight: bold; font-size: 1.2em; padding-right: 5px;">COMMUNICATIONS INTERNES ET EXTERNES</div> <ul style="list-style-type: none"> <li>■ Le site Internet du lycée a un lien qui renvoie vers le site du Vice-Rectorat</li> <li>■ Mise en place d'un cahier de texte numérique en ligne</li> <li>■ Calendrier prévisionnel annuel des activités pédagogiques et administratives</li> <li>■ Le planning des périodes de formation en milieu professionnels réalisé par le Chef de travaux en collaboration avec les professeurs de spécialité</li> <li>■ Réunions hebdomadaires de l'équipe de direction et d'encadrement du lycée</li> <li>■ Forums et mini stages</li> </ul>	<ul style="list-style-type: none"> <li>● <b>Manque de clarté au niveau de l'affichage à destination des usagers :</b></li> <li>- <b>vues de l'extérieur, les structures sont mal identifiées</b></li> <li>- <b>pas de panneaux de signalisation pour orienter la circulation</b></li> <li>- <b>Absence de fléchage</b></li> <li>- <b>Proposer avec l'impulsion de la vie scolaire la mise en place d'un journal réalisé par les élèves pour favoriser l'autonomie</b></li> </ul>	<ul style="list-style-type: none"> <li>■ Clarifier l'affichage en mettant en place un plan de repérage et des indications pour mieux circuler dans l'établissement qui s'étale sur 9 hectares</li> <li>■ Création d'une plaquette établissement</li> <li>■ Renforcer le partenariat Lycée – Entreprises</li> <li>■ Impliquer encore plus les professeurs Principaux dans l'EAO (Education à l'Orientation) en relation avec le service d'information d'orientation du Vice-Rectorat</li> </ul>	<ul style="list-style-type: none"> <li>■ Signalétique de l'établissement</li> <li>■ poursuivre le renforcement de la liaison collèges – lycée</li> </ul>	<ul style="list-style-type: none"> <li>■ Equipe de direction et d'encadrement du lycée</li> <li>■ Personnels et usagers</li> <li>■ Service Information et Orientation du Vice-Rectorat</li> </ul>

## Lycée d'État des îles Wallis-et-Futuna

<u>DIAGNOSTIC</u>		<u>AXES DE PROGRES</u>			
Points forts	Points faibles	Court terme	Moyen terme	Les acteurs associés	
<b>AXE PEDAGOGIQUE</b>	<ul style="list-style-type: none"> <li>■ Diversité de la carte de formations</li> <li>■ Résultats convenables dans l'ensemble de nos formations</li> <li>■ Les Pôles industriels donnent une représentation de la pédagogie du concret</li> <li>■ La mutualisation des moyens entre LP et LGT peut contribuer à l'émergence d'une pédagogie inclusive (adaptations individualisées)</li> <li>■ Les élèves sont majoritairement attachés à leur établissement et souhaitent y poursuivre leurs formations</li> <li>■ Très grande lisibilité des MEF [Modules d'Enseignement et de Formation] qui ont une implication claire dans les professions</li> </ul>	<ul style="list-style-type: none"> <li>● <b>Mettre en place une Education à l'Orientation active en particulier au niveau post bac</b></li> <li>● <b>Favoriser un travail autour des <u>PDMF</u> [<u>Parcours de Découverte des Métiers et des Formations</u>]</b></li> <li>● <b>Taux élevé de redoublement en seconde GT</b></li> <li>● <b>Montrer encore plus notre technicité aux partenaires extérieurs</b> [<i>Maintenance automobile – Electrotechnique – MHR – Structures Métalliques – CSS – MAS – Commerce – Comptabilité ...</i>]</li> <li>● <b>Décrochages et abandons</b></li> <li>● <b>Mise en place des parrainages entre nos filières et les entreprises du territoire</b></li> </ul>	<ul style="list-style-type: none"> <li>■ Parrainage avec les anciens élèves qui sont implantés dans le tissu économique du territoire voire hors territoire</li> <li>■ Ouverture au monde et partenariat futur lycée et l'ENSIL une école d'ingénieurs en métropole (Limoges).</li> <li>■ Faire connaître l'établissement auprès des collégiens, leurs familles et les équipes pédagogiques des collèges.</li> <li>■ <u>L'Accompagnement Personnalisé</u> mis en place au LP cette année doit permettre de faciliter la mise en place de la réforme du LGT en seconde GT à la rentrée <b>2010 c.à.d R2010-2011</b></li> </ul>	<ul style="list-style-type: none"> <li>■ recherche d'un partenariat avec un lycée anglophone et un lycée espagnol [LV1 et LV2]</li> <li>■ Faire réussir tous les élèves. Chacun selon ses choix, ses aptitudes et la réussite pour tous.</li> <li>■ Améliorer l'insertion professionnelle et la poursuite d'études de tous nos élèves</li> </ul>	<ul style="list-style-type: none"> <li>■ Vice-Rectorat</li> <li>■ Lycée avec son équipe de Direction et d'encadrement</li> <li>■ Equipes pédagogiques</li> <li>■ Service d'information et d'orientation</li> <li>■ Usagers et partenaires [acteurs économiques]</li> </ul>

# Données actualisées du Lycée d'Etat à la rentrée 2012



## Lycée d'Etat des îles Wallis-et-Futuna

### Rentrée 2013

#### Lycée Général et Technologique

- Filière ES
- Filière L
- Filière S
- Filière STG
  - 1ère STMG à la rentrée 2013
  - Terminale STG [CFE et GRH] à la rentrée 2013
- Filière ST2S

#### Lycée Professionnel

- CAP : [Niveau V]**
  - MVA : Maintenance Automobile
  - REEP : Réparation et Entretien des Embarcations de Plaisance
  - PAR : Peintre Applicateur de Revêtements
  - S.M : Serrurier Métallier
  - RESTAURATION
  - CUISINE
- Bac Pro : [Niveau IV]**
  - MSA : Métiers Services Administration
    - Secrétariat
    - Comptabilité
  - EEEC : Énergie Équipements Communicants
  - MRCU : Métiers de la Relation aux Clients et aux Usagers
    - COMMERCE

#### Seconde GT

##### 23h30/semaine Enseignements de base

- Français : 4h
- Hist.Géo. :3h
- LV1-LV2 : 5h30
- MATHS: 4h
- Sciences Physiques : 3h
- S.V.T : 1h30
- EPS :2h
- ECJS :1/2h

##### 3h Enseignements d'exploration

- S.E.S
- PFEG
- Lit.Soc. C.A.A
- ST2S
- S.I
- S.L

##### Accompagnement Personnalisé 2h

##### Enseignement facultatif / Option

