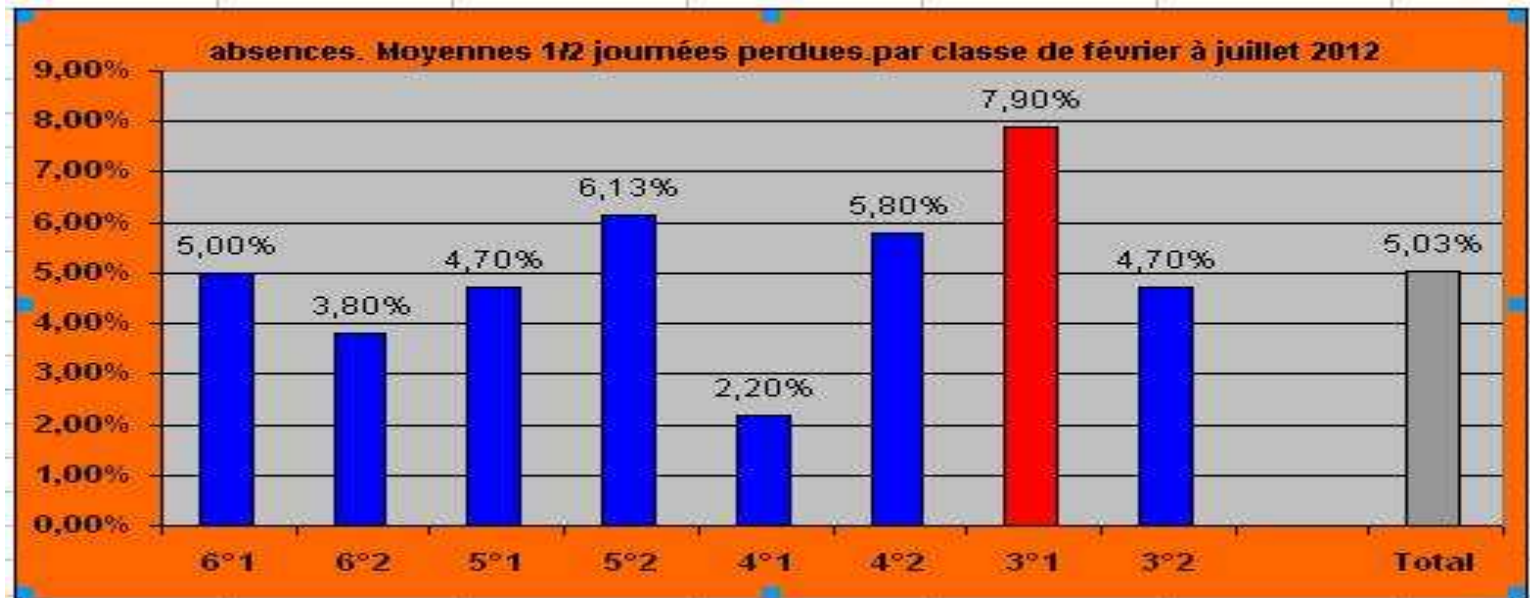


# Réunion du CESC le jeudi 4 octobre 2012

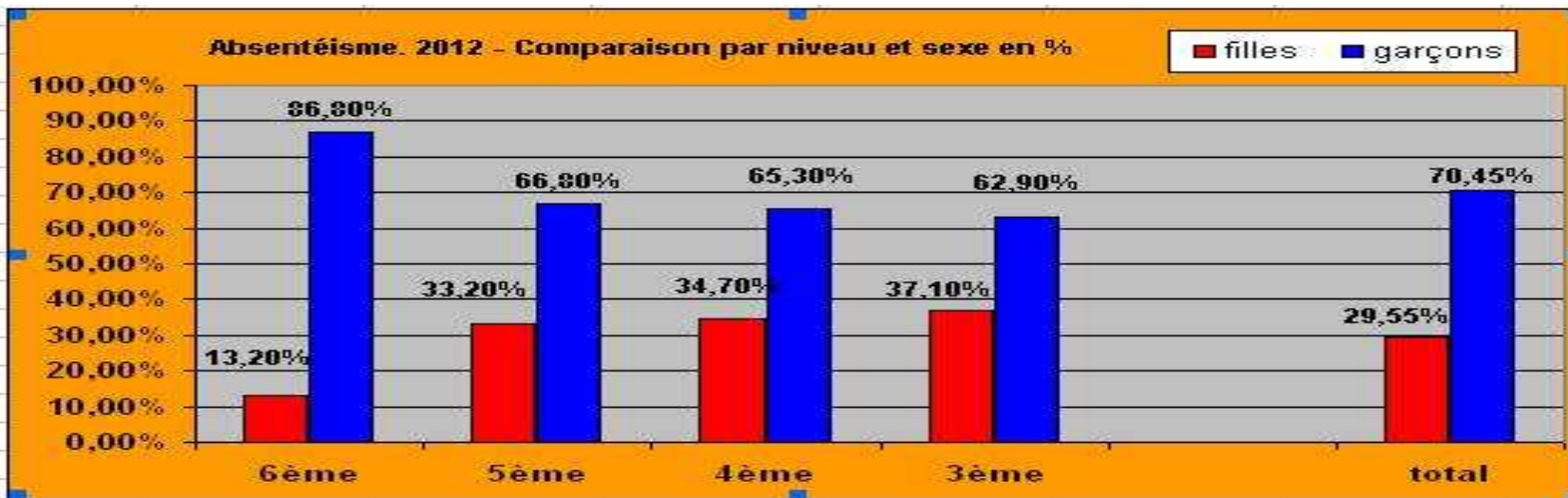
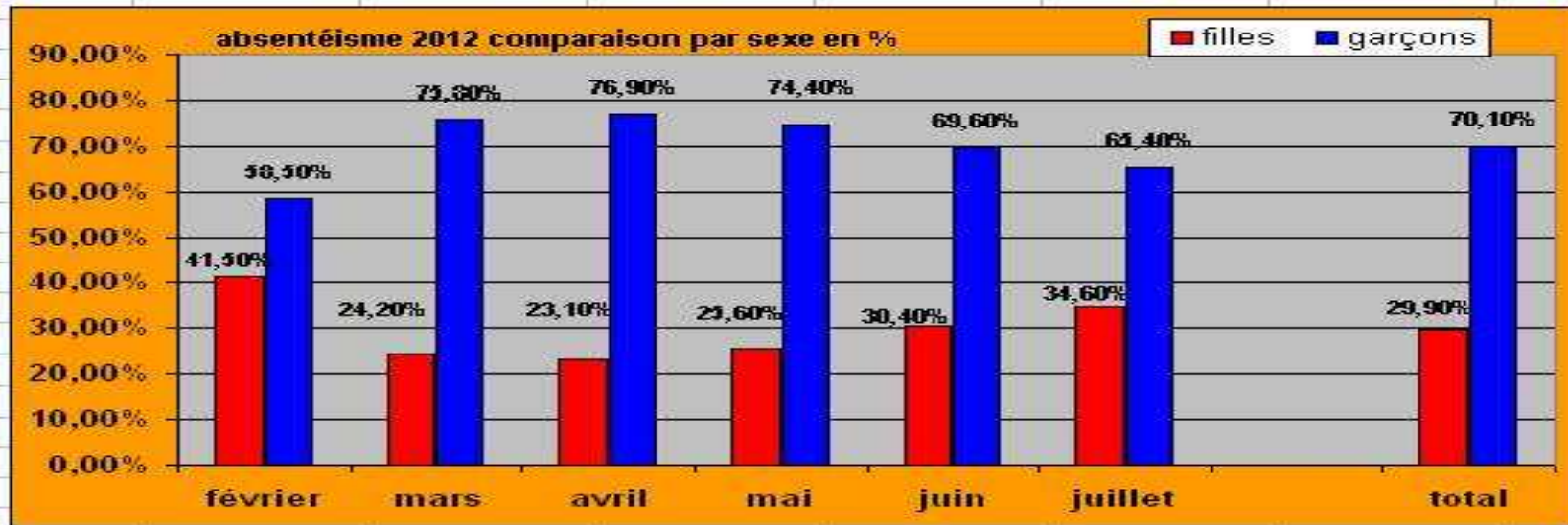
## Absentéisme et décrochage scolaire

# Absentéisme – Finemui 2012 février - juillet

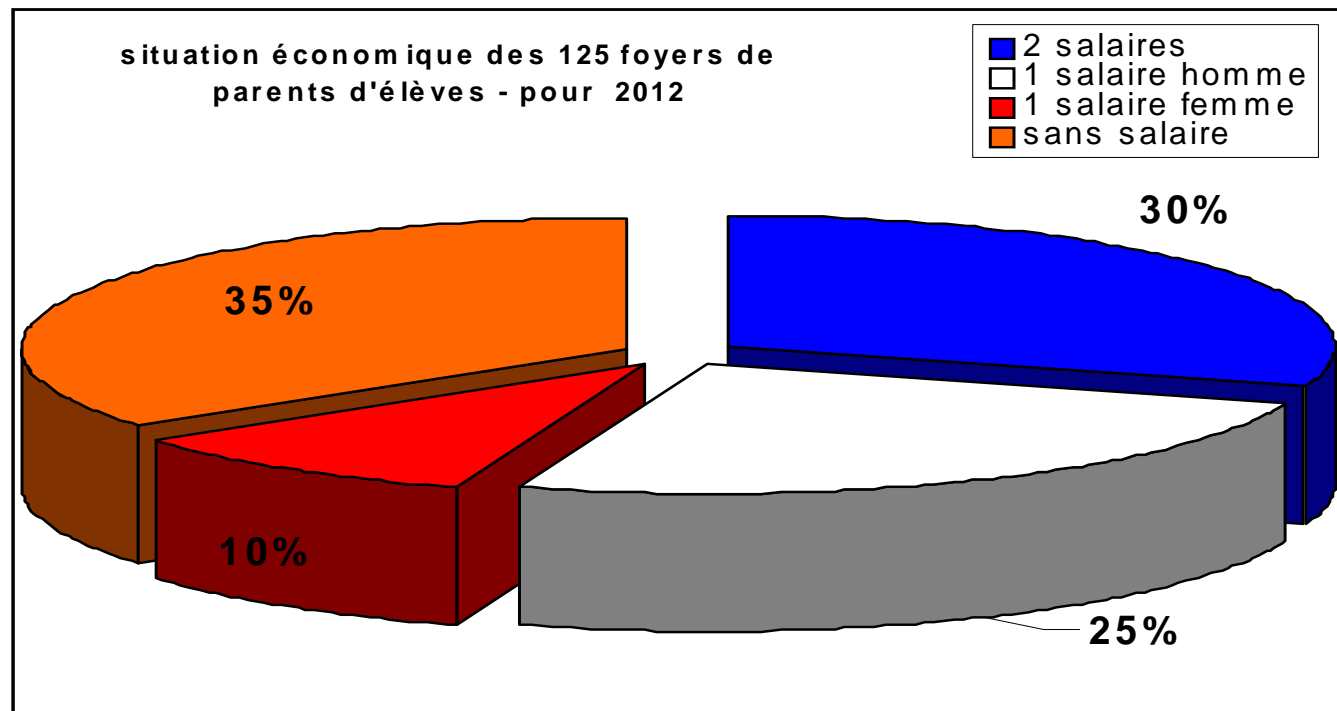
		poids de l'absentéisme février	poids de l'absentéisme mars	poids de l'absentéisme avril	poids de l'absentéisme mai	poids de l'absentéisme juin	poids de l'absentéisme juillet	Moyenne absences Février à
6°1	20	0,53%	3,14%	5,20%	8,50%	3,60%	9,10%	5,01%
6°2	21	3,50%	3,12%	3,30%	4,80%	2,90%	5,20%	3,80%
5°1	21	3,47%	4,66%	6,50%	8,60%	1,50%	3,40%	4,69%
5°2	21	4,98%	7,39%	8%	8,60%	5%	2,80%	6,13%
4°1	15	1,90%	1%	4%	3,60%	1,70%	1%	2,20%
4°2	15	6,35%	3,80%	2,70%	14,50%	3,30%	4,30%	5,83%
3°1	14	14,30%	5,71%	5,40%	9%	6%	6,90%	7,89%
3°2	15	0,30%	2,80%	7,20%	4,90%	4,60%	8,60%	4,73%
<b>Total</b>	<b>142</b>	<b>4%</b>	<b>3,95%</b>	<b>5,29%</b>	<b>7,81%</b>	<b>3,58%</b>	<b>5,16%</b>	<b>5,03%</b>



# Absentéisme – Finemui 2012 février - juillet par sexe et par niveau

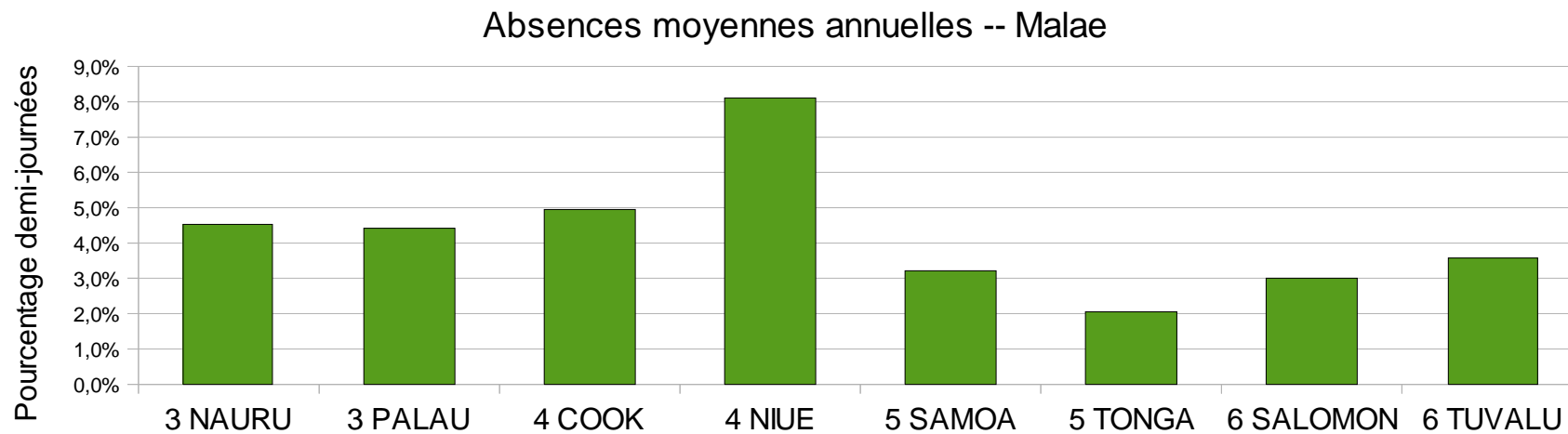
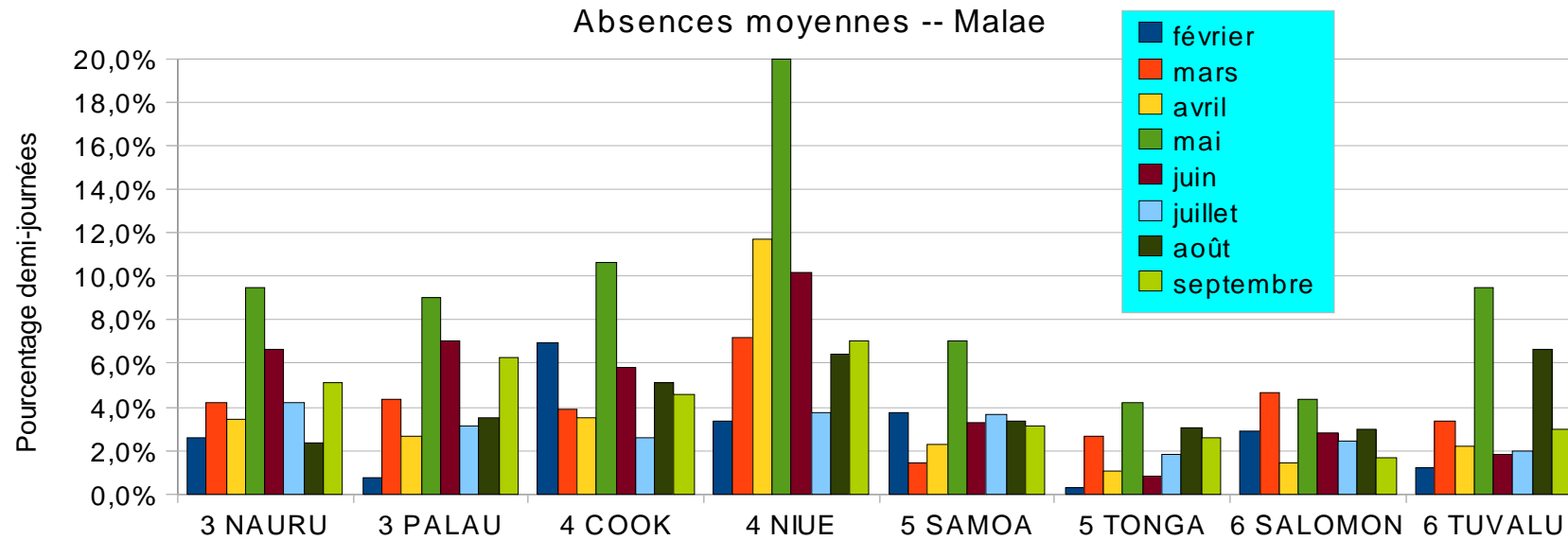


# Les catégories socio-professionnelles (collège Finemui de Te'esi) un facteur explicatif : le seul ?

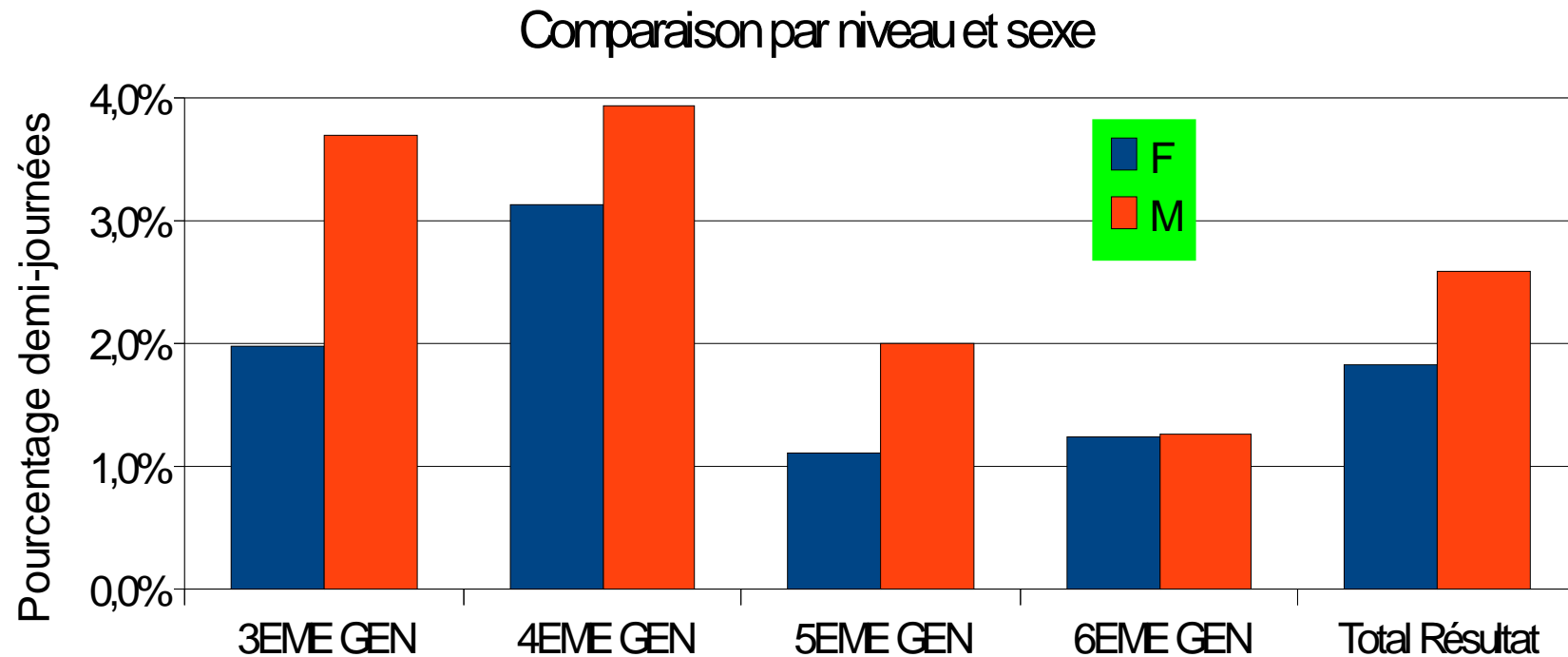


Sur les 13 cas les plus lourds (de 20 à 80 1/2journées perdues entre février et juillet) seuls 2 cas appartiennent à la catégorie « dite favorisée, foyer à 2 salaires). A l'inverse, 6 cas appartiennent à la catégorie foyer sans salaire. Peut-on pour autant parler de facteur explicatif....?

# Absentéisme – février - septembre 2012



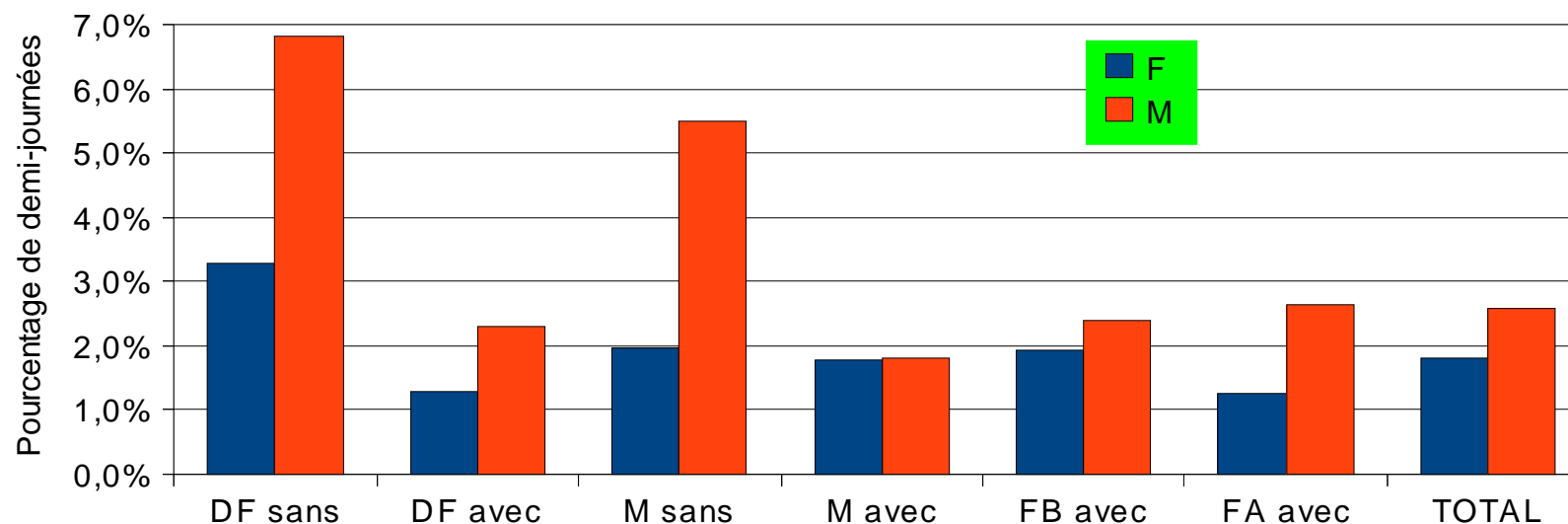
# Absentéisme – Malae 2012



# Absentéisme – Malae 2012

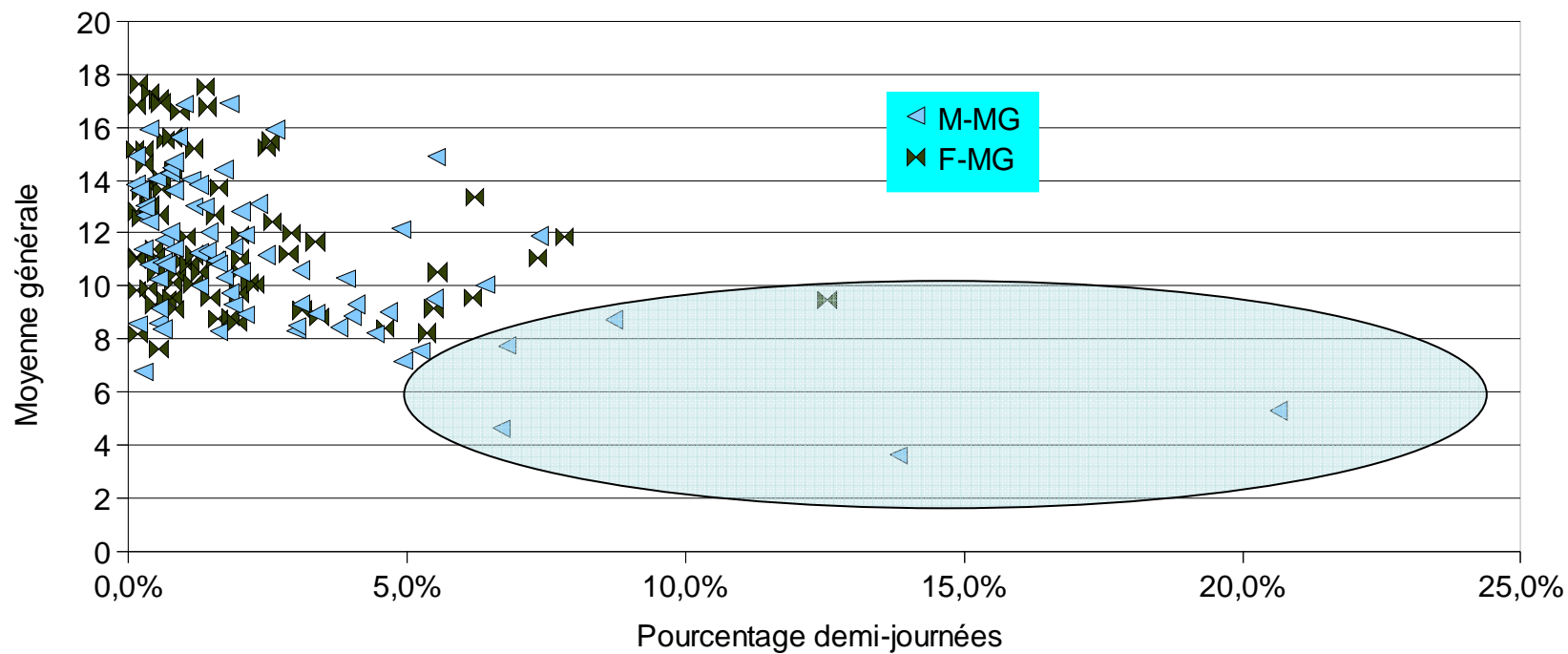
CSP / TELEPHONE		DF		M		FB	FA	TOTAL	
		FAUX	VRAI	FAUX	VRAI				
F	Moyenne - DJ	3,3%	1,3%	2,0%	1,8%	1,9%	1,3%	<b>1,8%</b>	
	Moyenne - MG2	10,9	11,9	11,0	12,7	11,7	12,4	<b>12,0</b>	
	NB – élèves	5	11	11	29	13	6	<b>75</b>	88
M	Moyenne - DJ	6,8%	2,2%	5,5%	1,8%	2,5%	2,7%	<b>2,6%</b>	
	Moyenne - MG2	10,4	11,2	9,5	10,9	10,8	13,0	<b>11,1</b>	
	NB – élèves	2	16	7	29	13	7	<b>75</b>	86
<b>Total Moyenne - DJ</b>		<b>4,3%</b>	<b>1,9%</b>	<b>3,3%</b>	<b>1,8%</b>	<b>2,2%</b>	<b>2,0%</b>	<b>2,2%</b>	
<b>Total Moyenne - MG2</b>		<b>10,8</b>	<b>11,5</b>	<b>10,4</b>	<b>11,8</b>	<b>11,2</b>	<b>12,7</b>	<b>11,5</b>	
<b>Total NB - index</b>		<b>7</b>	<b>27</b>	<b>18</b>	<b>58</b>	<b>27</b>	<b>13</b>	<b>150</b>	<b>174</b>

Absentéisme par CSP et sexe



# Absentéisme – Malae 2012

Moyennes (2nd trimestre) selon absences



Six élèves : une fille, un élève d'une famille « favorisée »

Absentéisme élevé si la moyenne est inférieure à 6/20



# Absentéisme et décrochage scolaire

- Taux plus élevé
  - Chez les garçons
  - Chez les élèves issus de certaines familles « moyenne » et « défavorisée »
- De forts taux souvent liés aux faibles résultats
- Corrélation moyenne entre la catégorie socio-professionnelle et les résultats scolaires

# Absentéisme et décrochage scolaire

- Actions

- Etre plus vigilant avec certaines familles (l'on ne peut changer leur situation)
- Réduire le taux d'absentéisme en allant vers les familles
- Prévenir l'échec scolaire comme cause d'absentéisme
- Faire comprendre que l'assiduité est importante (poids de l'école dans la société)